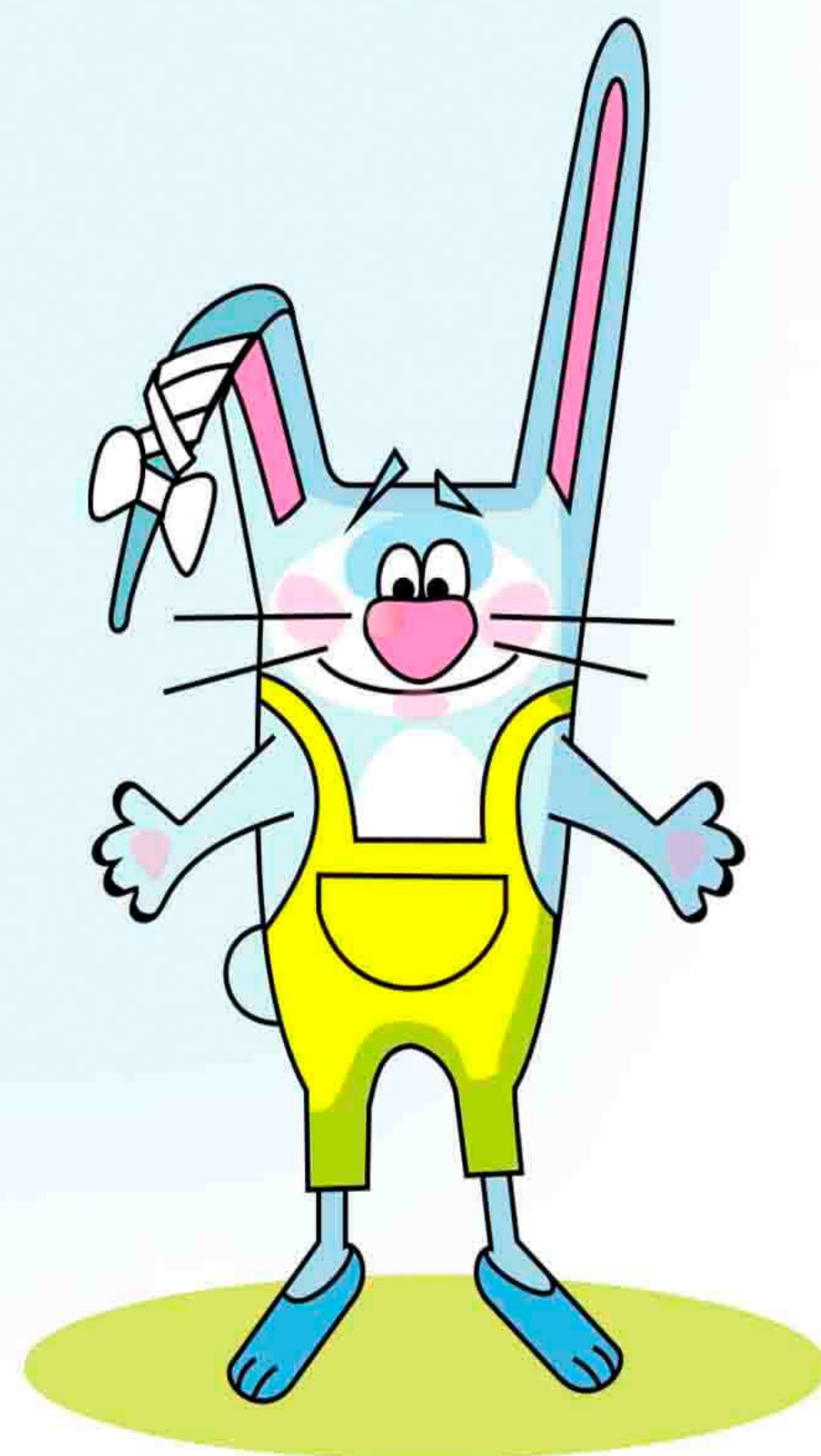


Памятка для родителей «Вакцинация ребенка»

Уважаемые родители!

Чтобы вакцинация стала для вашего ребенка максимально безопасной, ознакомьтесь пожалуйста с полезной информацией, которую необходимо знать.

1. Вакцинация в Российской Федерации проводится в соответствии с Национальным календарем вакцинопрофилактики (Приказ МЗ РФ от 21 марта 2-14 г №125н «Об утверждении национального календаря профилактических прививок и календаря профилактических прививок по эпидемическим показаниям»).
2. Если по каким - то причинам у вашего малыша график вакцинации оказался смещен, рекомендуем обратиться к педиатру для обсуждения вопросов вакцинации и составления индивидуального плана иммунизации ребенка. Эту услугу можно получить в нашем детском медицинском центре, записавшись на прием к педиатру. Не забудьте принести с собой документы об уже имеющихся прививках и о состоянии здоровья вашего малыша. Это очень важно!
3. Помните, что во время проведения вакцинации ребенок должен находиться обязательно в сопровождении одного из законных представителей (мама, папа, опекун, приемный родитель), поскольку перед вакцинацией необходимо подписать информированное согласие на медицинское вмешательство, право на подпись которого имеет только законный представитель! (ФЗ №323-ФЗ от 21.11.2011 г «Об основах охраны здоровья граждан Российской Федерации»).
4. При самом первом обращении к педиатру для начала иммунизации при себе необходимо иметь:
 - сведения о прививках, которые были сделаны ребенку в роддоме. Если вакцинация не проводилась в роддоме, необходимо, чтобы эта информация была отражена в короткой выписке из поликлиники, где хранятся сведения о малыше, поступившие из родильного дома. Если вакцинация уже начата в другом медицинском учреждении, нашему педиатру так же необходимо предоставить сведения о прививках, сделанных ранее! Они могут быть предоставлены в любой форме – в виде выписки из другого медучреждения, в виде прививочного сертификата. Сведения мы вносим в амбулаторную карту нашего медучреждения (МУ 3.3.1889-04 «Порядок проведения профилактических прививок»)



- Анализ крови общеклинический, анализ мочи общеклинический (срок давности не менее 10 дней). Просим отнестись с пониманием к нашему требованию, ведь эти, казалось бы, ставшие привычными исследования, позволяют выявить нарушения в организме, которые могут протекать в скрытой форме. Чтобы вакцинация стала максимально безопасной для ребенка и действенной, мы должны позаботиться о том, чтобы ребенок на момент вакцинации был абсолютно здоров.
- Заключение невролога для ребенка первого года жизни перед первой вакцинацией! Дорогие родители, Ваш малыш обязательно должен быть осмотрен этим специалистом для допуска к началу иммунизации!
- 5. Если вашему ребёнку по каким – либо показаниям требуется проведение туберкулинодиагностики (реакция Манту или диаскин-тест), то необходимо знать, что она проводится перед вакцинацией! После оценки пробы через 72 часа в этот же день можно провести вакцинацию. Туберкулинодиагностика проводится не ранее чем через 4-6 недель от момента последней вакцинации.
- 6. Перед прививкой следует оградить малыша от активного общения даже со здоровыми людьми, которые могут быть вирусоносителями. Если дома имеются лица, больные инфекционными заболеваниями, даже в легкой форме, вакцинацию проводить не следует. Не рекомендуется вводить новые пищевые продукты за неделю до и после вакцинации, особенно у детей со склонностью к пищевой аллергии. Если ребенок находится на грудном вскармливании, мама должна строго соблюдать свой привычный рацион во время иммунизации
- 7. На приеме у педиатра обязательно сообщите все сведения, касающиеся здоровья ребенка, в особенности о всех имеющихся аллергических реакциях, так как непереносимость некоторых продуктов является противопоказанием для введения определенных вакцин.
- 8. Пероральная (т.е. в виде капель через рот) вакцина от ротавирусной инфекции вводится независимо от приема пищи.
- 9. Пероральная вакцина от Полиомиелита вводится строго за 1 час до еды. Запивать водой, другими напитками или есть в течение часа после введения вакцины НЕЛЬЗЯ!
- 10. После вакцинации ребенок обязательно должен находиться в течение 30 мин в медицинском учреждении под наблюдением врача, так как именно в этот период возможно развитие острых аллергических реакций. Пожалуйста, отнеситесь к этому с пониманием!

